

VOLKSHOGESCHOOL GEERLINGSHOF EN STICHTING DRIEKANT

Jan Schurgers

Familie De Ceva

Omstreeks 1850 liet een generaal uit het Nederlandse leger een mergelstenen gebouw neerzetten op het grondgebied van de eeuwenoude hoeve Strabeek in Broekhem.



Alexander Pierre Philip Cornelis Robert de Ceva (1791-1876) was geboren in het Franse Sèvre en was van Italiaanse afkomst. In 1824 huwde hij met Emilia Poswick (1804-1879) en het echtpaar nam haar intrek in het nieuwe gebouw, dat toen alleen bestond uit het huidige middendeel en de bijgebouwen omgeven door een park.

Toen in 1853 de spoorlijn Maastricht-Aken dwars door het domein van De Ceva werd aangelegd, bedong hij het recht op een eigen halte. Dat had hij voorzien en daarom lag de ingang van zijn woning aan de achterkant, precies daar waar de trein stopte op een teken van een bediende.

Portret van A.P.P.C.R.E. de Ceva, olieverf op doek: Museum Kanselarij, Paleis het Loo, Apeldoorn

Familie Van der Maesen de Sombreff

In 1855 huwde in Houthem hun dochter Emilia Louise Charlotte Elisabeth (1825-1913) met jonkheer Paulus Theresia van der Maesen de Sombreff (1827-1902). Het jonge stel nam ook haar intrek in het gebouw en kreeg zes kinderen. De jonkheer werd in 1862 benoemd als minister van Buitenlandse Zaken in het kabinet Thorbecke. Dat betekende verhuizing, maar dat kabinet hield niet lang stand en twee jaar later keerde het gezin weer terug in Strabeek.

Na het overlijden van generaal De Ceva en zijn vrouw vertrok het gezin Van der Maesen de Sombreff naar Maastricht, waar de jonkheer in 1902 overleed en zijn vrouw in 1913.



Jhr.mr.Paulus Theresia van der Maesen de Sombreff: Fotocollectie GAM, nummer 18480

Paters Oblaten

Het gebouw stond daarna bijna tien jaar leeg, maar werd in 1882 betrokken door de uit Frankrijk verbannen paters Oblaten en kreeg het de naam 'Huize St. Gerlach'. Het klooster bleek al snel te klein, met als gevolg dat in 1896-1897 twee zijvleugels werden bijgebouwd met rechts op de bovenverdieping een nieuwe kapel en links een keuken en een eetzaal. In 1907 bevestigden de paters een beeld van Gerlachus in een nis aan de voorgevel.

Bij het uitbreken van de Eerste Wereldoorlog in augustus 1914 werden steeds meer Duitse Oblaten opgeroepen om dienst te nemen in het Duitse leger. Het gevolg was dat het klooster vrijwel leeg liep en in 1917 gesloten werd. Het werd nu stil rond het huis. Na de oorlog keerden nog enkele novicen terug, maar op 27 februari 1920 vertrokken de laatste inwoners definitief naar Duitsland en weer stond het klooster leeg. Tussen 1926 en 1928 woonde er het gezin van steenhouwer Franz Bräuer en na hem nog enige tijd een paardenkoopman. In 1931 werd het gebouw door de Duitse Oblaten verkocht aan de Nederlandse ordegenoten en verkeerde toen in een deplorabele toestand. Eigenlijk was het te klein om het grote aanbod van priesterstudenten te huisvesten.

Na de oorlog

Tegen het einde van de Tweede Wereldoorlog moest het op last van de Duitsers, ontruimd worden om onderdak te bieden aan de dwangarbeiders die door de bezetter werden ingezet bij de bouw en de inrichting van fabrieken in de mergelgrotten, de zogenaamde 'Organisation Todt'. Na de bevrijding werden er korte tijd politieke gevangenen in ondergebracht en richtte het Amerikaanse leger er een stafkwartier in. Toen het een half jaar later weer in gebruik werd genomen was het gebouw volkomen uitgeleefd. De paters voerden een summiere opknapbeurt uit, maar bouwden intussen een nieuw klooster in Sevenum.



Geerlingshof in de beginjaren. Foto: Collectie Jo van Aken

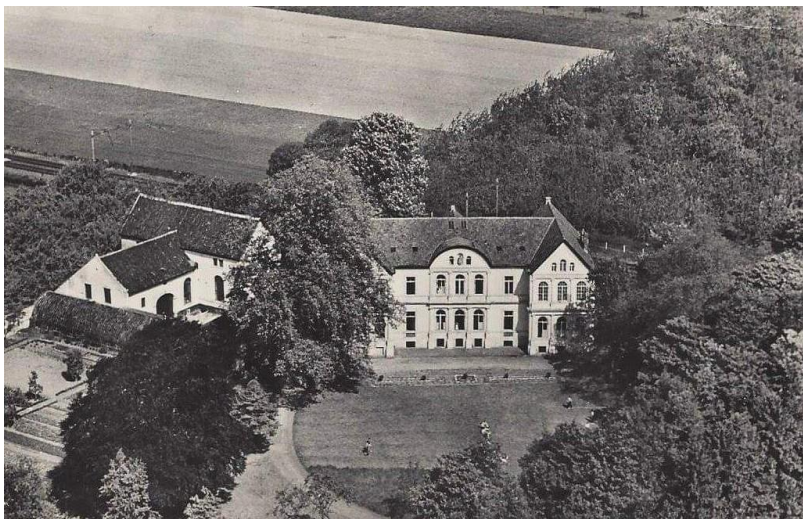
Volkshogeschool Geerlingshof

Huize St. Gerlach werd verkocht aan de Stichting Volkshogeschool en op 29 april 1949 verlieten de laatste Oblaten het gebouw.

Architect van Amstel uit Maastricht had in het voorjaar de opdracht gekregen het klooster te verbouwen tot het nieuwe tehuis van de vormingschool. Er werd een slaapgelegenheid gecreëerd voor 50 personen, een conferentiezaal met aangebouwde bibliotheek, een woongelegenheid voor de directeur en de rector, een keuken en een wasgelegenheid. De docenten kregen een eigen kamer. De kapel van de kloostergemeenschap bleef onveranderd. De ingang aan de achterkant van het gebouw werd verplaatst naar de voorgevel. Daar kwam een brede ingang met drie grote deuren en een bordes en binnen een ruime hal.

In de eerste helft van september kwamen Duitse studenten bij de voltooiing van het hoofdgebouw een handje helpen. Een twintigtal werkte dagelijks zes en een half uur mee. Jonge Limburgse kunstenaars hadden intussen èn schilderijen èn wandkleden aan de muren gehangen.

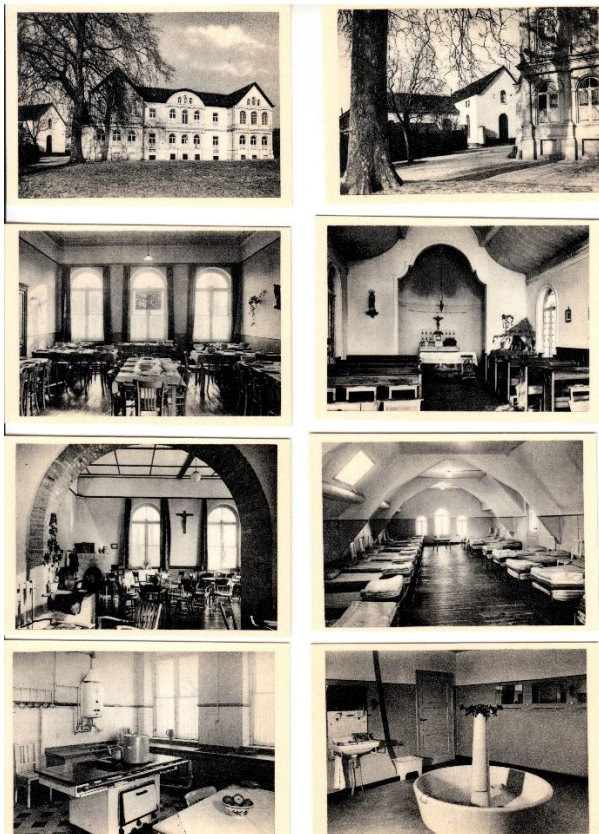
De kleine boerderij werd erbij betrokken. Er kwam een tuinman, een boerenzoon met een koe. In de stallen lagen twee varkens, buiten liepen ganzen en in de boomgaard kwam een kippenhok voor honderd kippen. De groentetuin leverde groenten en was tevens een werkobject voor de cursisten. De tuinman, een administratrice en twee meisjes in de keuken vormden het eerste personeel. De eerste cursus vond plaats in de zomer van 1949 en in dat jaar werden er vijftien cursussen gehouden. Het cursusgeld was laag, omdat er elke ochtend gewerkt moest worden aan het opknappen van het gebouw. Dat was hard nodig, want er was steeds een gebrek aan de nodige financiële middelen.



Luchtfoto van de volkshogeschool "Geerlingshof" in de jaren 50.

Foto: Archief Heemkundevereniging Houthem-St. Gerlach

De officiële opening vond plaats op 19 januari 1950. Dat werd een grootse bijeenkomst die begon met een plechtige hoogmis in de parochiekerk in Houthem, met als celebrant monseigneur J. Hansen, bisschop van Roermond. Verder waren aanwezig burgemeester P. Hens, prof. dr. F. Rutten, minister van Onderwijs, Kunsten en Wetenschappen en commissaris van de koningin Limburg, mr. dr. F. Houben. Prof. dr. J. Peters¹ uit Nijmegen, een van de voornaamste promotors van het volkshogeschoolwerk in Limburg hield een gloedvolle feestrede, waarna minister Rutten de officiële opening verrichtte.



Fotomajje. Foto: Archief Heemkundevereniging Houthem-St. Gerlach

¹ Johannes Arnoldus Jozef Peters werd op 24-4-1909 in Posterholt geboren en overleed op 4-10-1961 in Heiloo. Hij werd in 1934 tot priester Redemptorist gewijd in Wittem en was hoogleraar aan de Katholieke Universiteit in Nijmegen.

Het doel

De volkshogeschool had als doel, mensen met verschillende achtergronden in religie, politieke stand en herkomst, samen tot meer begrip te brengen voor elkaar en tot een tolerantere volkseenheid. Het paste trouwens in het denkpatroon van vlak na de oorlog. In Limburg zette ook meteen de restauratie in van de goede, oude standsorganisatie, passend in de hecht doortimmerde katholieke samenleving. Kerk en adel wilden terug naar de maatschappij en de verhoudingen van voor de oorlog. Daarom was de start als katholiek gemeenschapsoord voorwaarde voor de uitgroei naar een volkshogeschool in Limburg. Tegen de weerstanden in groeide het vormingswerk toch uit. Er werden specifieke cursussen gegeven, zowel in katholiek verband en zonder scheiding in standen, als in gemengd verband. Op het programma stond ook het organiseren van studie-weekenden over speciale thema's. Verder verschafte de volkshogeschool gelegenheid tot het houden van congressen door organisaties en bonden en personeelsbijeenkomsten voor werkers in de industrie. De bijeenkomsten moesten echter een opbouwend en vormend karakter dragen, terwijl vanzelfsprekend uitgesloten was, dat ze een antichristelijke tendens mochten vertonen.

De volkshogeschool trad niet in de plaats van een of andere vorm van onderwijs. Ze was vooral bedoeld voor jongeren tussen de 18 en 30 jaar als sluitstuk in de opvoeding, om zodoende een harmonieus leven te gaan leiden en een volwaardige persoonlijkheid en goet mens te zijn.

Het gebouw kreeg de naam 'Volkshogeschool Geerlingshof', genoemd naar de patroonheilige van Houthem-St. Gerlach, in de volksmond Sint Geerling genoemd.



De eerste directeur werd Fons Erens (Schinnen 28-4-1914 / Catsop 8-1-2000). Hij had politieke en sociale wetenschappen gestudeerd in Leuven en was daarna werkzaam bij de landbouwvoorlichtingsdienst en als consulent voor jonge boeren. Na zijn benoeming tot directeur betrok hij in november 1948 met zijn gezin enkele lokalen. Hij voerde zijn functie daarna, bijna dertig jaar met veel verve uit.

Fons Erens (1914-2000): Foto bidprentje

“Wij wilden de mogelijkheid scheppen om meer samen te gaan denken en handelen met diverse standen door elkaar heen, tussen mensen van meerdere godsdiensten en van diverse politieke pluimage. We wilden meer begrip, een tolerantere gemeenschap en meer volkseenheid. Dat leefde in die dagen heel sterk en de volkshogeschool zou daar, volgens ons, een doorbraak in kunnen zijn”, aldus Fons Erens in een latere publicatie.

In januari 1955 werd het eerste lustrum gevierd. Directeur Erens gaf een overzicht van de voorbije vijf jaren. Het aantal cursisten bedroeg in die jaren meer dan 13.000. Tijdens een pontificaal lof, gecelebreerd door bisschop Hansen, zongen de Meerssener Nachtegalen onder leiding van Max Celis diverse liederen en tijdens de daarop volgende koffietafel bracht de fanfare St. Joseph uit Broekhem een serenade.

Succesvolle jaren

In het jaarverslag over het jaar daarna, werd melding gemaakt dat 1956 eveneens een goed jaar was geweest. Er werd een aantal cursusdagen van 297 bereikt en er werden 69 cursussen gehouden, het hoogste aantal sinds het bestaan van de school. Daar namen 2500 cursisten aan deel, afkomstig uit vrijwel alle delen van Nederland.

Het poorthuisje aan de ingang van het park was gebouwd door de paters en was waarschijnlijk bedoeld voor een broeder-portier. Het werd tussen 1952 en 1954 verhuurd aan de Katholieke Centrale voor Lectuurvoorziening in Limburg. Daarna was het enige tijd tabakshuisje voor de verkoop van rookwaren aan de cursisten en in 1958 nam de dichter Jan Hanlo (1912-1969) zijn intrek in de kleine, vochtige ruimte. Hij gaf op gezette tijden een lezing over zijn werk, net als de in een van de bijgebouwen wonende Valkenburgse kunstschilder Jos Caelen (1938-2025). Jan Hanlo overleed in 1969 na een motorongeluk en een jaar later werd het huisje afgebroken.

Driekant

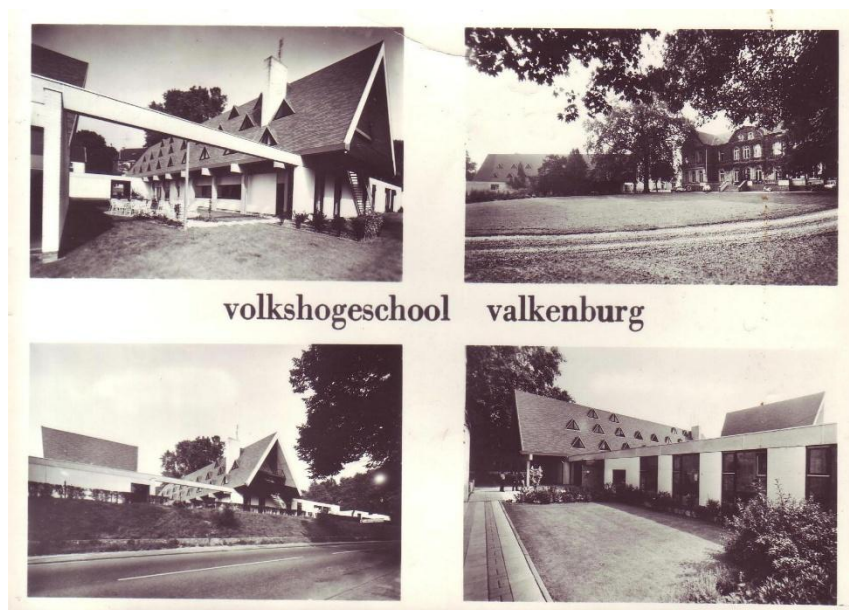
Eind jaren zestig ontstond er langzaamaan een koerswijziging. Het gevolg daarvan was dat in 1970 drs. H.C.M. Michielse directeur vormingswerk werd en Fons Erens economisch directeur. Ze kregen te maken met de bouw van een uitbreiding.



Driekant. Foto: Jo van Aken

Het aantal cursisten groeide zodanig dat in 1969 besloten werd op het voorterrein van Geerlingshof een nieuw gebouw neer te zetten. De plannen werd besproken en er kwam een offerte op tafel die 1.250.000 gulden bedroeg. De nodige subsidies werden met veel moeite binnengehaald en de opdracht tot bouw ging naar de architectengroep Fons Bonnemayer, Frans Snelder en Cees van Sprang in Maastricht.

Het werd een gebouw in laagbouw en kreeg de naam 'Driekant', ook te zien aan de vorm van de daken. Centraal lag een grote conversatieruimte, waarin de verschillende cursussen gegeven werden. Die werd bereikt door een lange gang met daarin verschillende discussiehoekjes waarin in kleine groepjes nagepraat kon worden. De wandelgang mondde uit in een ruime eetzaal die verbinding had met de keuken, de riante hal en de administratieruimtes.



volkshogeschool valkenburg

Foto: Archief Heemkundevereniging Houthem-St. Gerlach

De opening van het nieuwe gebouw op 6 november 1971 kon min of meer gezien worden als de bekroning van het maatschappijkritische vormingswerk in Limburg. In de kloostertuin verscheen een modern gebouw, dat met zijn progressieve stijl pal naast het oude Geerlingshof, de vernieuwing naast het oude symboliseerde. In 1972 verliet Henk Michielse de Volkshogeschool. Hij werd opgevolgd door drie coördinatoren, te weten K. Kool (vormingswerk), Ger Brunenberg (werk en middelen) en Fons Erens (financiën).



Personeel Volkshogeschool, 1975. Foto: Jo van Aken

In oktober 1976 nam de laatste, na bijna dertig jaar, afscheid van de Stichting Limburgs Gemeenschapsoord en Volkshogeschool en werd opgevolgd door Jaak Jansen, voorheen werkzaam in het Europahuis in Bemelen. In zijn afscheidsrede op 23 oktober zei Erens onder andere:

“Ik gun Limburg graag goed vormingswerk. De taak van de volkshogeschool blijft groot en moeizaam. Ze zal blijven werken zonder dogmatisme en vrij van partijpolitiek. Ze zal zelf telkens opnieuw beginnen en van daaruit met begrip voor de mensen hen te brengen tot zelfstandig denkende, bewust levende en hun eigen situatie mee bepalende mensen. Het blijft een boeiende, maar moeilijke taak.”

Fusies

Diverse fusies waren het gevolg van de subsidiepolitiek van de overheid en het constante gebrek aan geld. Er kwamen korte of langere samenwerkingsverbanden met onder andere kasteel Schaloen in Valkenburg (1957), Europahuis kasteel Borgharen (1963), de Kluis in Houthem (1965), Europahuis Bemelen (1968), Klinkenberg Meerssen (1973). In 1983 fuseerde het Europahuis Bemelen met de volkshogeschool in een nieuwe stichting. Directeur werd Jaak Jansen. Twee jaar later kwam onder de stuwende leiding van Ger Brunenberg de zo lang gewenste grondige verbetering van de oude gebouwen tot stand. In 1988 ging de verantwoordelijkheid voor educatieve zaken over naar Frank Wormer en de zorg voor Algemene Zaken ging naar Jaak Jansen.

Frank Wormer schreef:

“Ons instituut zal een plaats moeten bieden voor discussie en debat over de ontwikkeling van de maatschappij en van allerlei maatschappelijke verbanden, zonder de pretentie dat er daarvoor pasklare antwoorden bestaan of dat een ideologie de ware is.”



Jaak Jansen. Foto: Jo van Aken

Opknopbeurt Geerlingshof

Na de vreugde over de gerealiseerde nieuwbouw bleek dat Geerlingshof zelf steeds minder goed voldeed. De paters hadden indertijd de voormalige villa geheel naar eigen wensen verbouwd en de structuur kenmerkte zich door lange gangen en kleine vertrekken. In de loop van de jaren was er al het nodige gedaan, maar het bleef ‘lapwerk’.

Steeds meer cursisten gaven de voorkeur aan een verblijf in het nieuwe gebouw en verder was het oude klooster brandgevaarlijk door de houten vloeren en trappen.

Een opknopbeurt bleek hard nodig. In 1980 werden dankzij subsidies van ruim zes ton de eerste verbouwingen tot stand gebracht. De linkervleugel werd gemoderniseerd, maar er was niet genoeg geld om ook de rechtervleugel aan te pakken. Dat gebeurde twee jaar later met behulp van subsidies van ongeveer een miljoen. Alle vloeren en trappen werden gesloopt, alsook diverse tussenmuren. In de kelder werden vochtwerende muren aangebracht. Er ontstonden ruimtes met een bar, magazijnen, een wasruimte en er kwam een nieuw verwarmingssysteem. Een bijzondere aanwinst was ongetwijfeld de nieuwe gehoorzaal, die op de plaats kwam van de vroegere kapel. Maximaal honderd personen konden er plaats nemen om te luisteren en te kijken naar lezingen, toneeluitvoeringen en films.

Afbraak Driekantgebouw

Toen het Driekantgebouw begin jaren negentig er bijna 25 jaar stond, was ook dat gebouw toe aan een grote opknopbeurt. Er ontstonden plannen om het

gebouw af te breken en te verhuizen naar kasteel Sint Gerlach in Houthem, dat op de nominatie stond om teruggebracht te worden in zijn oude staat. Daarvoor was in totaliteit 32 miljoen gulden nodig. Voor Driekant was in de oude boerderij cursusruimte gepland, een vormingscentrum en slaapplekken voor ongeveer 150 mensen. Volgens de toenmalige directeur Frank Wormer was het plan voor het vormingsinstituut onhaalbaar, want hun deel van de kosten zou twintig miljoen gulden gaan bedragen. Dus werd er in 1992 besloten om het Driekantgebouw af te breken en samen met de organisatie van volkshogeschool Geerlingshof te verhuizen naar kasteel Vaeshartelt in Maastricht. Op de vrijgekomen plek werd in 1998 een twaalftal vrijstaande woningen gebouwd, rondom het parkje dat gehandhaafd bleef.



Geerlingshof, ca. 2015. Foto:..Jos Bielders

Woningen en appartementen

Geerlingshof zelf onderging intern een metamorfose en er kwamen appartementen voor particulieren. Daar waar ooit de woonruimtes waren van de familie De Ceva en Van der Maesen de Sombreff, waar de paters Oblaten keukens, zalen en een kapel aanbouwden en waar duizenden studenten verbleven, namen particuliere bewoners hun intrek. Net zoals in de appartementen die werden ingericht in de vroegere bijgebouwen. Gelukkig bleef de buitenkant van het hoofdgebouw intact, waardoor de gevel er nog net zo uitziet als honderdvijftig jaar geleden en waar Sint Geerling nog steeds waakt over de omgeving, daarboven in de nis boven de voordeur.



Stiena Ruyperspark, ca. 2003. Foto: Fons Heijns



Generaal de Cevalaan, ca. 2003. Foto: Fons Heijns

Bronnen

Artikelenbestand Heemkundevereniging Houthem-St. Gerlach / samengest. door Fons Heijns . – <https://www.archieven.nl/nl/zoeken?mivast=0&mizig=254&miadt=596&mi-lang=nl&miview=tbl>

Met diverse artikelen uit kranten en tijdschriften, zoals de Limburger, Gazet van Limburg, Limburgs Dagblad, Land van Valkenburg, Geulrand en Kijk op Valkenburg.

Met dank aan: Jo van Aken, Frans Erens, Fons Heijns en het Historisch Archief Valkenburg.