



FOTO 'GROTWONING GEULEM 1902'

Rinus Suijkerbuijk

In ons geheugen worden gedachten en herinneringen opgeslagen. En om een 'handvat' daarbij te kunnen gebruiken, slaan wij 'beelden' op, tegenwoordig o.a. in onnoemelijke hoeveelheden op mobiele telefoons. De gemaakte foto's worden stante pede doorgestuurd en als 'eentjes en nulletjes' her en der, tot zelfs 'in de Cloud' bewaard: tot in de eeuwigheid!? En als wij, over 25 of 50 jaar sommige specifieke foto's willen terugzien, waar en hoe zijn die bereikbaar?

Ansichtkaarten

Omstreeks 1900 was heuvelachtig Zuid-Limburg een geliefd vakantieoord voor toeristen. Met name de grotten hadden een grote aantrekkingskracht. En daarbij waren grotbewoners een extra bezienswaardigheid. Foto- en filmtoestel waren nagenoeg onbekend. Zelf schilderen, schetsen, tekenen was slechts weinigen gegeven. De enige mogelijkheid om toch een beeldherinnering (souvenir) mee naar huis te nemen was dan ook het kopen van een (ansicht-)kaart. Een professionele fotograaf (met een glasplaat camera op hoog statief, onder een zwart alles omhullend laken, langdurig bezig met het maken van een 'foto') leverde een cliché die een drukker jarenlang kon gebruiken voor het maken van een aantal drukoplagen.

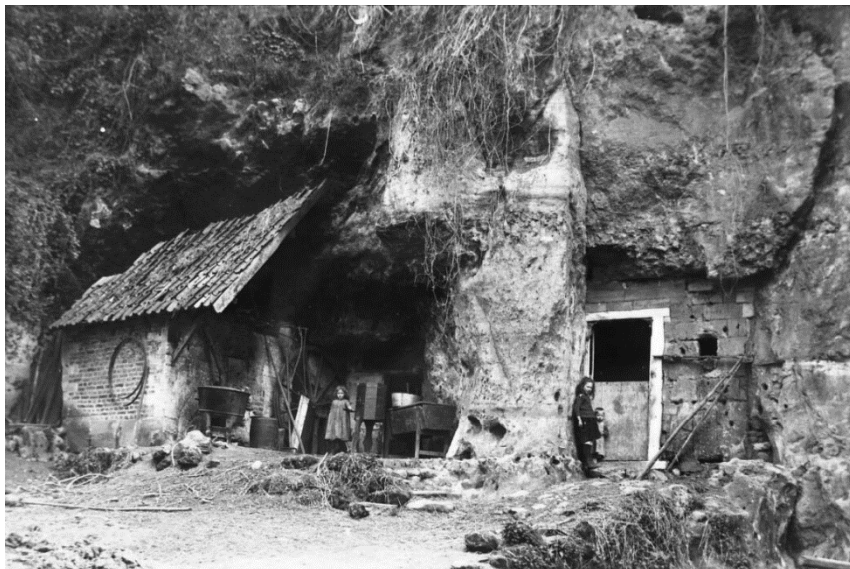
De kaarten kon men kopen in de 'souvenirshops', bij de boekhandels, de winkels en ook bij de hotels en pensions, waar op de balie steeds wel een standaardje met kaarten (uiteindelijk ook van het eigen etablissement) stond.

In Geulhem, startte 'Bazar, H.J. Bergsteijn' een verkoopkioskje op de T-splitsing van de weg door het Geuldal en naar Houthem, aan de voet van de mergelwand met grotten en grotwoningen langs de Geul. Hij begon met de verkoop van, door derden gefabriceerde, kaarten. Dat liep zo goed dat hij zelf als uitgever ging optreden en kaarten liet drukken. De opvolgster, 'Kleine Bazaar' van Toetie van Weers-Bergsteijn roept bij velen nog een jeugtherinnering wakker.

En daar hoort ook de belangstelling voor beeldmateriaal, dus ook ansichtkaarten en foto's bij. Het aanleggen van verzamelingen kaarten en foto's is mooi, maar identificatie en duiding is daarbij niet altijd eenvoudig. Bekijk maar eens een collectie gereedschappen in een (boerderij-)museum: waarvoor werd het allemaal gebruikt? En waar waren thans verdwenen gebouwen, aanbouwsels, locaties ooit gelegen, en waarom, wanneer, verdwenen ze? Onze heemkundevereniging probeert daar antwoord op te vinden.

Grotwoning te Geulhem

Onlangs ontdekte Fons Heijnsens een prachtige afbeelding van een tot dan onbekende (echte) foto in de collectie van het Openluchtmuseum: 'Grotwoning Geulem 1902'. Een 'tweedelige' deur in de bergwand, toegang gevende tot de grotwoning, een 'sjob' met (blokbrekers-?)gerei buiten en enkele kindertjes als bewijs voor daadwerkelijk woninggebruik.



Grotwoning Geulhem, 1902 (foto: H.J. ten Noever Bakker¹)

Waar was/is de locatie van deze historische foto te vinden, is dan de vraag. In de kaartcollectie van onze heemkundevereniging is geen vergelijkingsmateriaal uit Geulhem te vinden, hoewel heel wat afbeeldingen met grotwoningen bekend zijn.

Is Geulhem dan wel de plek waar gezocht moet worden? Per slot van rekening zijn er op veel plaatsen in het Geuldal (en in de directe nabijheid) grotten waar vroeger mensen een goedkope woonplaats inrichten. Geulhem, met een groot aantal, spectaculaire, grotwoningen, was een toeristische trekpleister aan het worden. Als men in Nederland de vraag voorgelegd kreeg waar men er 'bergen en/of grotwoningen' zou moeten zoeken, was ongetwijfeld Zuid-Limburg en Geulhem het antwoord. Bij het drukken van kaarten verkoopt het beter als je dan ook die naam als locatie vermeldt. De toerist/kaartkoper weet toch niet of dat correct is, het plaatje is leuk, hoewel hij het zelf niet gezien heeft [en misschien weet de drukker/uitgever ook niet eens waar Geulhem ligt].

En als een museumconservator dan een foto voorgelegd krijgt met een grotwoning-afbeelding met een locatie- en jaarvermelding van de fotograaf zal hij deze foto ook als zodanig in de catalogus beschrijven.

¹ De amateur-fotograaf H.J. (ten Noever) Bakker is geboren in 1877. Van beroep was hij scheikundig ingenieur. In 1901 kreeg hij een baan bij de N.V. Koninklijke Nederlandsche Papierfabriek (KNP) in Maastricht, die hij in 1903 veruilde voor een baan in Zwijndrecht. Oorspronkelijk was zijn achternaam Bakker, het deel 'ten Noever' is later toegevoegd. (Info: kleindochter Willeke ten Noever Bakker).

Waar lag/ligt die locatie wel?

Een ingekleurde *ansichtkaart uit Meersen* (met de plaatsnaam geschreven zoals gebruikelijk in de periode dat Valkenburg ook officieel Valken**berg** heette) hielp bij het localiseren van deze grotwoning. 'Woningen in de rots' is de benaming van een schilderachtige scene met scharrelkip, maar zonder kindertjes.



7 Sept 1904

Duidelijk een andere opname, echter dezelfde locatie, waarbij de kaartkoper er ook nog extra de (aankoop/bezoek-?)datum op vermeld heeft: 7 Sept(ember) 1904.

Dat deze datum kan kloppen is af te leiden uit de (onbeschreven) kaartachterzijde, die nog onverdeeld is. Pas na 1905 mochten er op de adreszijde van een kaart mededelingen geschreven worden, zonder dat het (hogere) posttarief voor brieven verschuldigd was. Om de postbeambten ervan te doordringen dat de frankering voor dit soort kaarten bijzonder (laag) was had de drukker in 14 talen een waarschuwing gedrukt:

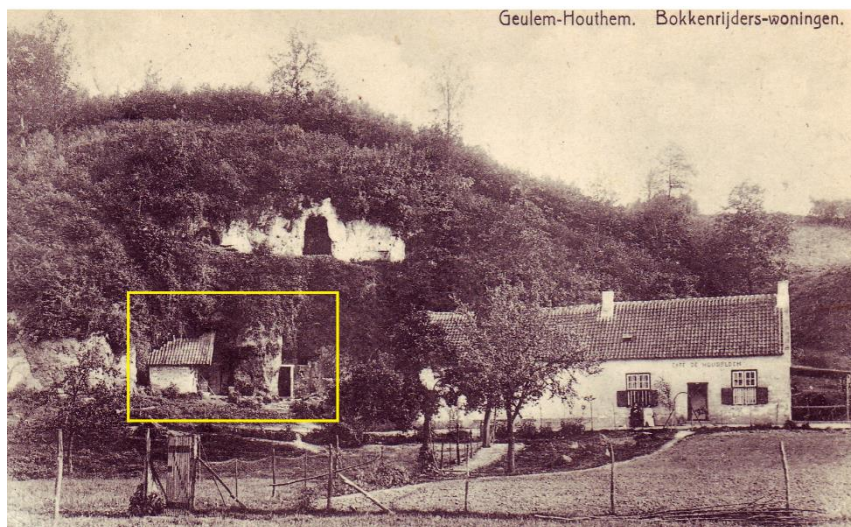
Postkarte – Carte postale – Post card – Dopisnice – Levelezö-
Lap – Karta Dopisnica – Brefkort – Karta korespondenčyjna
Briefkaart – Cartolina postale – Brevkort – Tarjeta postal
Cartao postal – ОТКРЫТОЕ-ПИСЬМО

Duits, Frans, Engels, Tsjechisch, Hongaars, Kroatisch, Zweeds, Pools, Nederlands, Italiaans, Noors/Deens, Spaans, Portugees en Russisch. Het Russische "Otkritoe Pismo" is voor mij moeilijk begrijpbaar: "open brief", terwijl je, behalve de adressering, niets op de adreszijde mocht vermelden!

Locatie

Tussen Geulhem en Meerssen lag tot circa 1920 nog geen brug over de Geul, terwijl er slechts sporadische bebouwing was. Eigenlijk maar één plek waar een vermoeide wandelaar even kon uitrusten, namelijk bij café 'De Woudbloem'. En van deze pleisterplaats zijn dan ook de nodige ansichtkaarten verkocht, hoewel mij slechts twee types bekend zijn. [Heel wat minder dan van de pleisterplaatsen langs de Geul tussen Geulhem en Valkenburg, waar de "Verliefde Bomen" met de verfrissingskeet van Wechseler in de zomer, wel de topper was.]

Fons Heijns ontdekte na bestudering op een foto de locatie en omkaderde op onderstaande ansichtkaart de vindplaats:



Aan de linker (oost-)zijde van 'de Woudbloem' met de aanduiding 'Café de Woudbloem' boven de toegangsdeur, maar op de opvolgende drukoplagen nimmer als zodanig benoemd, doch steeds bedrukt met Hoeve, Geulemer Hoeve, Hoeve de Woudbloem, de Woudbloem of zelfs Bokkenrijders-woningen. Het woord 'café', de duidelijke functie volgens het opschrift boven de deur, noch de plaatsnaam "Meerssen" wordt ooit vermeld; wel Geulem en Houthem St. Gerlach.

De andere mij, slechts als 'Tulp'-kaart bekende afbeelding (een na 1905 door J.H. Maenen-Vaessens te Meerssen uitgegeven briefkaart meldt op de voorzijde "groeten uit Geulem / Hoeve 'de Woudbloem'").

Een tekst boven de deur is niet zichtbaar, en dat de afgebeelde locatie onder de kadastrale gemeente Meerssen viel is onbetwistbaar. Maar ook dat Houthem-Geulhem toeristisch beter bekend en verkoopbaar was dan Meerssen zal niemand verbazen.



Links de situatie in 1932, rechts foto van dezelfde plek in december 2020
(foto: Fons Heijns)



Dat ‘de Woudbloem’ er op de kaarten zo fraai onderhouden uitziet is te danken aan een verbouwing rond 1903, waarbij ook een nieuwe eigenaar betrokken was. Oorspronkelijk was het een (grondbelasting-)klasse 9 woning (de op een na laagste klasse) met twee woonruimten, opgetrokken uit hout, leem en mergel, gedekt met stro.

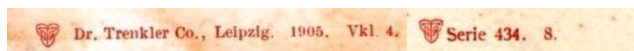
Trenkler-kaarten

Op de achterkant van de ‘Meersen / Woningen in de rots’-kaart staat naast de 14-talige briefkaart-aanduiding ook nog (links onder) een drukkerslogo, met daarnaast ‘Serie 434. 8’. Dat drukkersteken vinden we terug op veel kaarten uit de periode rond 1900. De Ansichtkaarten die toen in het Geuldal te koop werden aangeboden om bezoekers de gelegenheid te bieden om het ‘thuisfront’ op de

hoogte te houden van hun avonturen, waren doorgaans afkomstig van drukkerijen/uitgeverijen in het buitenland. Vertegenwoordigers reisden de regio's af, noteerden de opdrachten bij de persoonlijk aangesproken afnemers, maakten desgewenst foto's en noteerden hun verdere wensen m.b.t. bedrukking der kaarten, aantallen enz.

Een van de meer dan 20, in het vervaardigen van prentbriefkaarten gespecialiseerde, grotere drukkerijen in Leipzig was die Van Dr. Trenkler & Co.

In Valkenburg en omgeving gaf hij onder andere verschillende series uit, te herkennen door zijn fabriekslogo en serienummer, bijvoorbeeld Vkl. .. of Serie 434. ..



Op de achterzijde van een in 1905 gedrukte kaart, oud model met onverdeelde adreszijde, met een afbeelding van de Geulemerberg, toen nog Nieuwe Weg geheten, is zijn drukkerslogo en firmanaam duidelijk te lezen. Welke distributeur zijn kaarten aan de toerist verkocht wordt niet duidelijk. En dat was ook de bedoeling van de drukker, want zo kon hij een maximaal aantal kaarten afzetten bij diverse (weder-)verkopers, die dus geen exclusief verkooprecht genoten. Gelijktijdig werd ingespeeld op de (toch al wijdverbreide) verzamelwoede van ansichtkaarten. Door de verschillende kaarten van een serieaanduiding en nummer te voorzien werd een compleetheidsmanie aangewakkerd. De album-uitgevers voeren er wel bij.



Trenkler kaart uit 1905 van de Nieuwe Weg tussen Geulhem en Berg, mogelijk geworden door het uitzagen van mergel langs het oude voetpad, een kortere route dan via de Musseput, de oude weg. Aan het wegeinde de Geulhemermolen en ter linkerzijde het hotel 'Berg en Dal' van de familie Heuts.

Ansichtkaartengebruik

Natuurlijk stond het souvenir-gebruik voorop. De kaart documenteerde een herinnering. Het was ook een verzamelaarsitem (jongens verzamelden postzegels en meisjes kaarten) al was de animo voor landschapskaarten minder dan die voor bijvoorbeeld bekende personages als prinsesselijke/koninklijke/keizerlijke hoogheden en gebeurtenissen. [Vergelijk het latere verzamelen van filmsterrenplaatjes, sigarenbandjes, suikerzakjes]. Ansichtkaarten, onderwerp van een verzamelmanie, waardoor ook veel erfgoeddocumentatie behouden bleef.

Met tot 5 postlichtingen (en bestellingen) per dag had men de zekerheid dat 'vandaag gepost' ook morgenvroeg in heel Nederland besteld, geen loze advertentiekreet was. Trouwens de postverbindingen naar het buitenland verliepen ook pijlsnel. Vandaar dat er door de toeristen een ruim gebruik van gemaakt werd om niet alleen de 'thuisblijvers' duidelijk te laten weten dat men met vakantie in Zuid-Limburg was, maar bijvoorbeeld ook te melden wanneer en hoe laat men aan het thuisstation zou arriveren, zodat men, met de nodige meegesleepte bagage, afgehaald kon worden.

De ongebruikte kaarten werden vaak nog op een bijzondere wijze verbruikt, als middel om berichtjes, vaak felicitaties, te verzenden. Dan wist de ontvanger dat hij niet vergeten was en dat de verzender eens in het Geuldal geweest was. *Veel vreemde afstempelingen op Geuldal-kaarten zijn daardoor verklaarbaar.* De vorenvermelde kaart 'Geulem Nieuwe Weg' kaart, gedrukt in 1905 werd op 7 augustus 1907 vóór 11 uur in de ochtend in Zutphen verzonden en arriveerde dezelfde dag tussen 8 en 9 uur in de avond te Berg en Dal bij Nijmegen. Of de laatste bestelronde van die dag al plaatsgevonden had, is postaal niet na te gaan: een bestellersstempel ontbreekt, misschien omdat er in Berg en Dal maar één besteller was.

